

Materialiteit en abstractie: beleefd landschap en waargenomen landschap

Nederland volgens Harm Botman en Witho Worms

Universiteit Leiden heeft de afgelopen periode meerdere projecten met het thema landschapsfotografie verworven. Dit stuk bespreekt twee voorbeelden: een serie polderlandschappen gefotografeerd door Witho Worms (1959) en een serie kustlandschappen van fotograaf Harm Botman (1952 – 2012). Ali Shobeiri, de nieuwe universitair docent bij de masteropleiding Film and Photographic Studies, benoemt in dit artikel de twee heel verschillende zienswijzen van deze fotografen. De series creëren ieder op hun eigen manier een 'plaatsgevoel', ofwel 'sense of place'.



96.019. Witho Worms. *Polderland 4*, 2005, uit de serie polderlandschappen van de Flevo- en Noordoostpolder

Sinds de uitvinding van de fotografie hebben fotografen betekenis gegeven aan plaatsen. Met iedere verschillende fotografische benadering van een locatie, krijgt die plek een andere betekenis voor ons. Fotografie verandert een 'ruimte' – die anoniem en abstract is – in een 'plaats'. Een plaats heeft voor ons een identiteit en betekenis: we voelen ons ermee verbonden. In de geofilosofie, de filosofie die

zich bezighoudt met de manier waarop wij land en onze omgeving begrijpen, is 'landschap' een categorie van 'plaats'. Het is een plaats in de vorm van een gebied of, zoals de filosoof Edward Casey het noemt: een 'place-cum-region'. Het landschap is een groot stuk ruimte dat, doordat we er door de tijd heen ervaringen mee hebben en belang aan gaan hechten, voor ons iets gaat betekenen: landschap wordt 'plaats'.

Fotografen dragen hier met hun werk aan bij.

In de geofilosofie wordt plaats begrepen als een combinatie van *locatie* (waar het is), *locale* (materie waaruit het is samengesteld) en *sense of place* (of plaatsgevoel: hoe we er subjectief een connectie mee aangaan). Witho Worms en Harm Botman gaan hier in hun series allebei op een fascinerende manier mee om. Bijzonder is, dat in beide series de verbondenheid van Nederland met het water belangrijk is. Een polder is een op het water gewonnen stuk land en de kust is de begrenzing tussen land en water. Tegelijkertijd leggen de twee fotografen nadruk op heel verschillende aspecten. Witho Worms legt de nadruk

Universiteit Leiden verwierf een serie van tien polderlandschappen van Witho Worms, daarnaast een enkel landschap van Zweden in 'wit op wit', een techniek in een volledig witte foto, waarbij de afbeelding alleen te zien is door het verschil in glans/matheid van het papieroppervlak. Van Harm Botman verwierf Universiteit Leiden de kerncollectie in de vorm van meerdere series en projecten. Botman was als vormgever, meesterdrukker, beeldredacteur en adviseur een goede relatie van het Prentenkabinet van Universiteit Leiden.

op plaatsgevoel en locatie, terwijl Harm Botman meer aandacht heeft voor de materie die we op de locatie concreet ervaren.

Witho Worms

Witho Worms maakte een serie foto's van polderlandschappen: de Flevopolder en de Noordoostpolder. Beide polders wer-

Echter – en dat is misschien weer typisch voor Nederlands pragmatisch denken – deze cultuurhistorische status werd door de lokale politiek afgewend omdat men te veel beperking van bouw- en handelsvrijheid vreesde.

Typisch voor het Nederlandse polderland-schap is de leegte en complete vlakheid van het land. Witho Worms heeft deze

de Langevelderslag, de Waterleiding- en de Kennemerduinen. Het zijn openbare stranden en duingebieden, die populair zijn voor zwemrecreatie of een wandeling door de frisse zeewind. Het duinlandschap is op natuurlijke wijze ontstaan door sedimentatie van zand uit zee. Door afkalving van de kust wordt deze tegenwoordig echter weer in hoge



96.020. Witho Worms. *Polderland 10*, 2005, uit de serie polderlandschappen van de Flevo- en Noordoostpolder

den sinds de jaren 1930 aangelegd, met als oorspronkelijke opzet het IJsselmeer geheel in te polderen en zo landbouwgrond te winnen. De Noordoostpolder werd geheel bestemd voor landbouw, terwijl bij de aanleg van de Flevopolder, door het in stand houden van de randmeeren – het Gooimeer en het Veluwemeer – ook rekening werd gehouden met recreatie. Zoals bekend, is de rest van het IJsselmeer om ecologische redenen niet meer ingepolderd. De Flevo- en Noordoostpolder gelden als typisch Nederlandse landschappen en voorbeelden van het Oudhollandse streven water uit land te winnen. De Noordoostpolder stond daarom zelfs enige tijd op de nominatie Unesco-werelderfgoed te worden.

benadrukt door bij alle beelden hetzelfde format te hanteren: hij koos plaatsen waar de horizon onverstoord was en plaatste deze precies in het midden van de foto. Door deze consequente aanpak en herhaling, verandert het landschap in een geometrisch spel op het platte vlak: een rechthoek die steeds exact doormidden wordt gedeeld door de horizontale streep van de horizon. De verschillen tussen de foto's zitten hem in details in het zand, de begroeiing en in weers- en lichtomstandigheden.

Harm Botman

Harm Botman heeft in de laatste periode van zijn leven veel tijd doorgebracht aan het kustlandschap bij Noordwijkerhout,

mate gecontroleerd. De duinen en de begroeiing worden nauwlettend gemonitord en onderhouden. Voor Botman waren deze plaatsen logische plekken om naar zee te gaan, omdat hij er in de buurt woonde. Hij hield intens van dit landschap aan zee en bracht er veel tijd door. Hij zwierf er te voet rond, op allerlei tijdstippen van de dag, met mooi en slecht weer. Daarbij fotografeerde hij vergezichten, struiken of bomen, maar ook details. Daarnaast bekeek en fotografeerde hij het landschap vanuit de lucht met een zelf gebouwd radiografisch bestuurbaar vliegtuigje; zo kreeg hij weer een andere blik op de samenstelling van zijn geliefde plaats aan zee.

Beleven en waarnemen

Terwijl de foto's van Witho Worms gaan over het plaatsgevoel van de leegte en vlakke van de polder, overgebracht door de strenge geometrie die hij in de foto's aanbracht, proberen de foto's van Botman de diversiteit te laten zien in de materie van het strand en duinlandschap. Of, anders gezegd: terwijl de foto's van Worms een historische kijk op het landschap belichamen (landschap als een blik en een kijk op het landschap), nodigt Botman ons uit om het landschap te begrijpen als een mix van materiële zaken: vogels die in de branding lopen maar ook dode vogels die hier en daar liggen, een kwal, de grillige lijn van de branding, de vormen van stukken gras en struiken tegen het lichtgekleurde zand. De landschappen van Worms activeren vooral onze *oculaire* sensatie – ze nodigen uit tot *kijken*, terwijl Botmans landschappen ons aanmoedigen om ook onze andere zintuigen te activeren, zoals de reukzin (bijvoorbeeld door het voorstellen van de geur van de kwal) of de tastzin. Terwijl Botmans foto's gaan over het *beleven* van landschap, gaan Worms' foto's over het *waarnemen* van landschap.

Door de diversiteit van elementen die in de foto's te zien zijn, lenen de foto's van Harm Botman zich beter voor een *ecologisch* of *archeologisch* begrip van het Nederlandse landschap. De foto's van Botman doen geen beroep op een historische zienswijze op het Nederlandse landschap; in plaats daarvan richten ze onze blik en aandacht op de bekoring van grillige organische vormen van water en zand bij de brandingslijn, dieren en andere levende en niet-levende elementen waaruit het landschap bestaat. De foto's van Worms leggen extra nadruk op de vlakheid van het landschap en liggen dicht bij topografische beelden van het Nederlandse landschap. Dit is de vorm die het Nederlandse landschap had gedurende de lange traditie van de landschapsschilderkunst. Deze traditie begon bij de Hollandse topografische prenten van eind zestiende- en begin zeventiende eeuw. Worms' benadering sluit aan bij de landschapsfotografie van de zogenaamde *New Topographics*. *New Topographics* was een tentoonstelling in het George Eastman House in Rochester (USA) in 1975, waarin



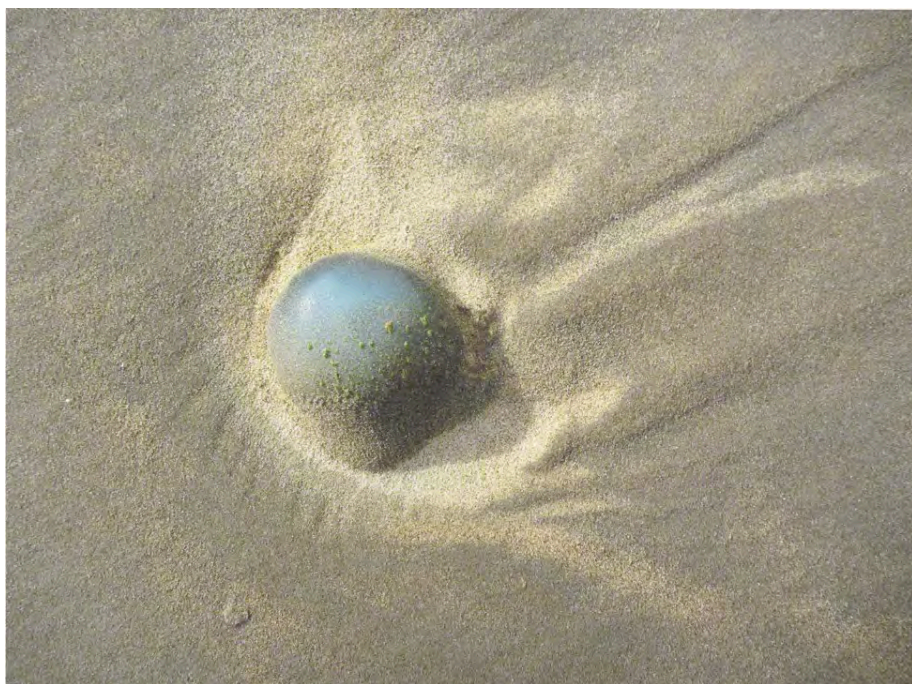
96.021. Harm Botman. *Himantalia elongata* (LVS64), uit de serie *Veren van de zee*, *Langevelderslag Series*, 2012



96.022. Harm Botman. Zonder titel (LVS07), uit de serie *Veren van de zee*, *Langevelderslag Series*, 2012



96.023. Harm Botman. *Crataegus Monogyna* (LVS70), uit de serie *Veren van de zee*, *Langevelderslag Series*, 2012



96.024. Harm Botman. *Rhizostoma pulmo* (LVS28), uit de serie *Veren van de zee*, *Langevelderslag Series*, 2012

landschapsfotografie van stedelijke en industriële landschappen te zien was van fotografen als Bernd en Hilla Becher, Robert Adams en Lewis Baltz. Tegenwoordig staat die historische tentoonstelling weer enorm in de belangstelling: zie bijvoorbeeld de gereconstrueerde versie van deze tentoonstelling in het Nederlands Fotomuseum in Rotterdam in 2011. De term *New Topographics* is komen te staan voor een neutraal registrerende, abstraheerende – dus enigszins wetenschappelijk en observerende – benadering van het landschap. Het werk van Witho Worms is hieronder te scharen.

Net als veel van de *New Topographics* fotografen werkt ook Witho Worms in zwart-wit. Ook dat draagt bij aan de abstractie van de werkelijkheid. Immers, ons oog registreert in kleur, zwart-wit betekent een reductie van de werkelijkheid tot een meer grafische presentatie van de werkelijkheid. Witho Worms drukt zijn foto's af als platinadruk, een techniek die populair is in de kunst omdat de afdrukken lang houdbaar zijn. Het koele voorkomen van de prints draagt bij aan de afstandelijkheid die ook bij wetenschappelijk observeren hoort. De foto's van Harm Botman daarentegen, zijn als inkjets in kleur afgedrukt op off-white zacht papier met een fluwelige structuur. Deze techniek sluit meer aan bij de warmte en kleur die horen bij het leven en bij 'voelen'.

Zowel Worms als Botman hadden een typisch Nederlands, water gerelateerd landschap als uitgangspunt. Door hun verschillende keuzes en benaderingen hebben zij deze plaatsen heel verschillende betekenissen meegegeven.

Ali Shobeiri

Dr. Ali Shobeiri (Teheran, 1984) is fotograaf, behaalde zijn master in Visual Culture aan de Radboud Universiteit in Nijmegen en promoveerde in 2018 aan Universiteit Leiden op het gebied van fotografie en geofilosofie. Hij is universitair docent Film and Photographic Studies aan de Universiteit Leiden en in die hoedanigheid opvolger van Tineke de Ruiter.